



2022年度 第45期

富士見市民大学

講座案内



市民による市民のための大学 NPO法人富士見市民大学

〒354-0033 埼玉県富士見市羽沢3丁目23-10 鶴瀬公民館内

Tel:049-251-1140 Fax:049-251-1156

<http://www.fujimi-shimindaigaku.org/>



1. 教養コース 文学講座

定員 30 人

与謝蕪村の世界—俳句・俳体詩・俳文などを味わう

講師：東洋大学名誉教授 谷地 快一（たにち よしかず）氏



わが国には歌人で医者、俳人で八百屋さんなどという人が珍しくない。蕪村も画家で俳人である。それは、この国に〈詩歌はたしなみの一つ〉という歴史があるからだ。本講座では蕪村の世界に郷愁・師弟・親子・批評・芭蕉思慕という五本の柱を立てて、著名な俳句・連句・俳体詩(和詩)・俳文などを解説し、みなさんの豊かな暮らしのお手伝いをしたいと思う。

(講師コメント)

講	日 時	視 点
第一講	9月4日(日) みずほ台コミセン 午前10時から12時	郷愁という視点から 萩原朔太郎が「郷愁の詩人と謝蕪村」と評したことを問題提起に「春風馬堤曲」を通して蕪村の故郷と二人の姉に及びます。
第二講	9月11日(日) みずほ台コミセン 午前10時から12時	師弟という視点から 江戸在住期の恩師巴人(宋阿)と、結城の晋我の死を悼む「北寿老仙をいたむ」を紹介し、京都における門人吉分大魯に及びます。
第三講	9月18日(日) みずほ台コミセン 午前10時から12時	親子という視点から 蕪村は45歳ころに結婚し「くの」という一人娘がいました。その成長と結婚と離婚について言及し、蕪村の父親像をさぐります。
第四講	9月25日(日) みずほ台コミセン 午前10時から12時	批評という視点から 蕪村は画業の傍ら、発句や連句の会を催し、門人指導にも熱心でした。その指導の実際を紹介して、作風に及びます。
第五講	10月2日(日) みずほ台コミセン 午前10時から12時	芭蕉思慕という視点から 近世俳諧は芭蕉・蕪村・一茶という山脈の頂点で語られることが多い。ここでは蕪村が芭蕉をどう評価していたかに及びます。

2. 教養コース 文章実作教室

定員 25 人

エッセイ（作文・随筆・随想）を書いてみよう

エッセイ（随筆・随想・生活記録）は、作者の「考え・思い・感じ」を自由に表現できる文章形式です。この講座は文章「実作教室」です。目的の一つは、まず、与えられた課題に関連する素材をどう効率よく集めるかを学ぶことです。つぎは、読者に共感を与える文章を作るには、素材をどう組み立てるかを学ぶことです。

最後は一番大切なことですが、添削指導によって、自分の「書き癖」——良いところ・悪いところ——を自覚し、文章を書くうえでの自信を深めていただくことです。

したがって、みなさんに課題作品（800～1000字程度）を提出していただきます（講座の流れは下表を参照ください）。

講師：永杉徹夫氏

元毎日新聞編集委員／専門学校・短大講師／エッセイスト／『文芸埼玉』編集委員／『KODAMA』文学会主宰／著書エッセイ集『童心は老いず—詩人の風貌』 『心に童謡を』 『あまりにも花が』 など。

市民大学では2012年からエッセイ講座を担当。

教室：みずほ台コミュニティセンター集会室／ 時間：午前10時～12時

回	月 日	講義のポイント	実作プロセス
1	9月30日（金）	素材・題材をあつめる	課題が発表されます
2	10月7日（金）	視点・構成・「わたし」の表現	課題作品を提出します
3	10月14日（金）	推敲の進め方・文をみがく	添削講評が返されます
4	10月21日（金）	他人の文章を読むことの効用	修正文を再提出します
5	10月28日（金）	今を生きたことの証・書き続ける	記念作品集の合評・総評

よくある質問

1) 課題作品はパソコンで清書して提出しないといけないのですか？

いいえ、原稿用紙に手書きで提出しても構いません。原稿用紙の正しい使い方、書き方の基本が学べますから、あえて、原稿用紙を使うひともいます。

2) 課題作品はどうしても提出しないとイケませんか？

授業を聴く（聴講）だけでも構いませんが、できるだけがんばって、作品を提出するようにしましょう。提出いただいた全作品は、『記念作品集』として合冊します。

3) どんな人が、はやく上達しますか？

人生経験に富み、趣味の豊かな人、また、他人より一歩踏み込んだ観察をする人、正直に自分と向きあえる人が、深みのある良いエッセイを書いています。

文化人類学の視角から多文化共生社会を考える

富士見市民大学“初”となる文化人類学分野を、4人の講師によるオムニバス形式で開講します。文化人類学は、文化や社会の側面から「人間とは何か」について研究する学問です。世界のさまざまな民族の文化に長期間身を置く「フィールドワーク」（参与観察ともいいます）をもとに研究するスタイルに特徴があります。

人類は、さまざまな宗教、価値観を背景に多様な文化を發展させてきました。異なる価値観^{あつれき}同士の出会いは、ときには衝突や軋轢を生みますが、新たな価値観を生む可能性もあります。「不寛容社会」とも言われる現代日本において、異なる文化を理解し、多文化が共生する社会のあり方を考えることは、人類の未来にとって重要です。

4人の文化人類学者が異文化と出会い、どのような疑問を持ち、どのようなことを考えたのか…。このことを知ることは、混迷しているように見える世界での私たちの羅針盤となるかもしれません。



厚揚げを作るナイジェリアの女性
(中村博一氏提供)

回	日時・会場	テーマ	講師
1	10月16日(日) 午後1時30分 ～3時30分 鶴瀬公民館	タイの山地民族ミエンの暮らしと文化 (焼畑農耕・移住・家族・道教)	東京学芸大学 名誉教授 吉野 晃 氏
2	10月30日(日) 午後1時30分 ～3時30分 鶴瀬公民館	厚揚げと西アフリカー日本由来の食文化 (ナイジェリアとニジェールを例に)	文教大学 人間科学部人間科学科 教授 中村 博一 氏
3	11月13日(日) 午後1時30分 ～3時30分 鶴瀬公民館	食生活からみたニューギニア山地民の 暮らし・文化・健康	東洋大学 社会学部国際社会学科 教授 田所 聖志 氏
4	11月20日(日) 午後1時30分 ～3時30分 鶴瀬公民館	漁村(韓国・日本)の生活からみた暮らしと文化 (コミュニティ・祭り・変化と持続)	筑波大学 人文社会系 准教授 中野 泰 氏

4. 教養コース 社会保障学

定員 30 人

社会保障の過去と未来を考える

現代の私たちの暮らしは社会保障に支えられています。その社会保障がどのように生まれたのか？これからどう変わっていくのか？を考えます。

回	日時・会場	内容
1	6月18日(土) 午前10時～12時 鶴瀬公民館	「福祉国家」とは何か——世界史の中の社会保障 社会保障により人々の暮らしを守る「福祉国家」はどのようにして生まれたのでしょうか。近代の世界史から紐解いてみましょう。
2	6月25日(土) 午前10時～12時 鶴瀬公民館	日本の社会保障の夜明け——社会保障を作上げた人々 戦前の日本では社会保障の原型が生み出されつつありました。そこに関わった人々にクローズアップして、日本の社会保障の夜明けを覗いてみましょう。
3	7月9日(土) 午前10時～12時 鶴瀬公民館	豊かなくらしと社会保障——戦後日本のくらしの変化 戦後日本の急発展に支えられて社会保障は作り上げられました。豊かになる中で家族や仕事、価値観までも変化してきた日本の生活史を辿ります。
4	7月16日(土) 午前10時～12時 鶴瀬公民館	私たちのくらしはどこへ向かうのか——日本社会と社会保障の未来 少子高齢化や格差、貧困問題に直面し、社会保障は新たな変革を迎えつつあります。日本の社会保障がどこへ向かっていくのかを考えます。

【講師】

畠中 亨 (はたなか とおる) 氏

立教大学コミュニティ福祉学部 コミュニティ政策学科 准教授
中央大学経済研究所 客員研究員
専修大学社会科学研究所 客員研究員
法政大学大原社会問題研究所 嘱託研究員
博士(経済学)



【主な著書】

- よくわかる社会政策 第3版 雇用と社会保障 (共著、ミネルヴァ書房、2019年)
- 地方都市から子どもの貧困をなくす—市民・行政の今とこれから (共著、旬報社、2016年)
- 新版基礎から学ぶ社会保障 (共著、自治体研究社、2019年)

富士見市の考古学最前線

富士見市の遺跡の特徴と、最新の考古学研究の知見を学びます。

富士見市には、国の史跡である水子貝塚（1969年指定）をはじめ、59カ所もの遺跡があります。遺跡のある面積は、市全体のおよそ10パーセントに及びます。遺跡は、遠い昔の人々の生活を伝える貴重な文化財です。その遺跡にどのような遺物^{いぶつ}が埋まっているのか、どのような痕跡があるのか、それを調べる方法が発掘調査です。発掘調査は、遺跡の地上に私たちが新しく建て物を建てようとするときなどにおこなわれます。

そして、発掘調査で出土した遺物をさまざまな方法で調査することで、私たちの先人がどのような生活をしていたのかが少しずつ明らかになっていきます。

今年は、奈良県明日香村高松塚古墳で彩色壁画が発見されてから50年、富士見市（当時の鶴馬村）に東京帝国大学の学士3人が貝塚山遺跡を調査してから115年です。この機会に、足元の古（いにしえ）に思いを馳せてみませんか。



回	日時・会場	テーマ及び内容	講師
1	11月5日（土） 午前10時～12時 鶴瀬公民館	富士見市の遺跡① ～旧石器時代から弥生時代まで～ [内容] 市内遺跡の特徴を紹介する。	富士見市立水子貝塚資料館 館長 和田 晋治 氏
2	11月12日（土） 午後1時30分 ～3時30分 鶴瀬公民館	身を飾る縄文人 [内容] 出土した貝輪やヒスイなどから縄文文化を掘り下げる。	明治大学研究知財戦略機構 特任教授 黒曜石研究センター員 博士（史学） 栗島 義明 氏
3	11月19日（土） 午前10時～12時 鶴瀬公民館	植物資源利用から見た 縄文文化の多様性 [内容] 土器の種実圧痕の分析から 縄文文化を掘り下げる。	金沢大学 古代文明・文化資源学研究所 特任准教授 佐々木 由香 氏
4	11月26日（土） 午前10時～12時 鶴瀬公民館	富士見市の遺跡② ～古墳時代から江戸時代まで～ [内容] 市内遺跡の特徴を紹介する。	富士見市立水子貝塚資料館 学芸員 隈本 健介 氏

6. 市民学コース 行政と市民生活

定員 30 人

第6次基本構想と第一期基本計画のスタート（始期）

コロナ禍対応とデジタル化等の行政改革を推進する

富士見市のまちづくりの現状と展望

昨年第6次基本構想とこの実現に向けた第一期基本計画がスタートしました
この計画のめざすところは、高齢化と人口減少による「少子高齢化社会」への移行を進め安全で快適な市民生活が送れる街づくりを実現するものです。

一方コロナ禍を乗り越える為の施策や新しい生活様式対応の課題、行政のデジタル化の推進等の行政の改革と、効率化等の諸課題は市民生活に直接関わる重要な課題です。

第45期「行政と市民生活」講座ではこういった社会環境変化を展望しつつ、第6次基本構想と第一期基本計画、コロナ禍対応とデジタル化等の行政改革を推進する以下の6つのテーマを取り上げる事としました

回	日時・会場	内 容	講 師
1	9月24日（土） 午前10時～12時 鶴瀬公民館	市長が語る富士見市の街づくり 第一期基本計画とコロナ等緊急課題 「富士見市の当面する課題と主要政策」	富士見市長 星野 光弘氏
2	10月1日（土） 午前10時～12時 鶴瀬公民館	どう進める行政改革と効率化 新施策と組織の効率化と再編変更、 デジタル化、マイナンバーカードの意義と目的 コロナ対応、新しい生活様式対応	政策企画課 甲佐 隆志氏
3	10月8日（土） 午前10時～12時 鶴瀬公民館	富士見市の財政はどうか 富士見市の財政事情について	財政課 若松 克治氏
4	10月15日（土） 午前10時～12時 鶴瀬公民館	「全国市区町村の財政分析と自治体経営改革」 —財政指標の偏差値ランキング評価 富士見市は全国自治体の第何位？—	経済学博士 出井 信夫氏
5	10月22日（土） 午前10時～12時 鶴瀬公民館	人生100年時代 第一期基本計画にみる生涯学習 生きがいとコミュニティの充実	生涯学習課 玉田 瑞樹氏
6	10月29日（土） 午前10時～12時 鶴瀬公民館	社協が描く新しい生活対応地域づくり 「高齢化社会の進む地域で安心な くらしを築くには」	社会福祉協議会 鈴山 将史氏 清水 彩子氏

注-1 第1回講座は市長の公務の都合により講師が変更されることもあります

注-2 出井 信夫氏：前東北公益文科大学・大学院教授

／第3セクター研究会会長／経済学博士

7. 市民学コース ふじみ自然塾

定員 12 人

無肥料自然栽培を体験し おいしい野菜を味わう

無肥料無農薬育ちの生命力あふれる野菜を作ってみませんか。無肥料自然栽培を体験し、おいしい野菜を味わう。自分たちで育てた野菜を調理し、収穫祭を楽しみましょう。

また、自分たちで栽培した大豆を使って、豆腐づくりにチャレンジします。

回	日時・会場	内 容	講 師
1	6月18日(土) 午後1時30分～4時 鶴瀬公民館第3集会室	オープニング ～オリエンテーション～	企画運営 スタッフ
2	6月25日(土) 午後1時30分～4時 渋谷農園(南畑)	～農薬を使わないお野菜づくり～ (予備日;7/2) キュウリ・ナス・トマト・オクラなど夏野菜 の手入れと収穫、キュウリ苗の植付 	渋谷農園 渋谷 正和氏
3 ★	7月 2日(土) 午後2時30分～5時30分 渋谷農園(南畑)	～大豆を育てて手作り豆腐を作ろう～ (予備日;7/9、16) 大豆植付予定地の草取り・耕運・畝作り・ 種まき・水やり 人参の種まき 	渋谷農園 渋谷 正和氏
4	7月30日(土) 午後1時30分～4時 渋谷農園(南畑)	～農薬を使わないお野菜づくり～ キュウリ・ナス・トマト・オクラなど 夏野菜の手入れと収穫 	渋谷農園 渋谷 正和氏
5	9月10日(土) 午後1時30分～4時 渋谷農園(南畑)	～お野菜づくりして 収穫祭で味わおう～ 大根の種まき 	渋谷農園 渋谷 正和氏
6 ★	11月26日(土) 午後1時30分～4時 渋谷農園(南畑)	～大豆を育てて手作り豆腐を作ろう～ 大豆の収穫  ～お野菜づくりして 収穫祭で味わおう～ 里芋・大根・人参・長ねぎなど収穫祭用野菜類の収穫 	渋谷農園 渋谷 正和氏
7 ★	11月27日(日) 午前9時30分～午後4時 鶴瀬公民館	～お野菜づくりして収穫祭で味わおう 収穫祭・芋煮会～ 自分たちで育てたお野菜で芋煮を作ってみよう！	企画運営 スタッフ
8 ★	12月10日(土) 午後1時30分～4時 渋谷農園(南畑)	～大豆を育てて 手作り豆腐を作ろう～ 大豆の脱穀 	企画運営 スタッフ
9 ★	12月17日(土) 午後1時30分～4時 鶴瀬公民館	～大豆を育てて 手作り豆腐を作ろう～ 大豆の選別 	企画運営 スタッフ
10	1月14日(土) 午前9時～午後4時30分 鶴瀬公民館	～伝統食品作り(1) こんにやく作り～ こんにやく料理作り～試食(午後2時～;交流会)	こんにやくの 会 中とき氏
11 ★	1月28日(土) 午前9時～午後4時30分 鶴瀬公民館	～伝統食品作り(2) 手づくり豆腐作り～ 豆腐料理作り～試食(午後2時～;交流会) 	企画運営 スタッフ

★; 自然塾特別研修コースとの合同講座

注1; 第1回(6月18日)講座時に、教材費;2,000円を徴収させていただきます。

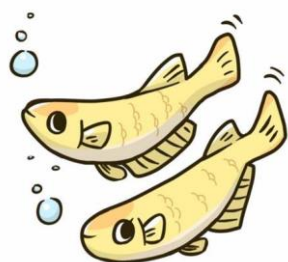
注2; 第2回講座時の持ち物等は、汚れてもいい服装・靴、帽子、タオル、ビニール手袋(又は軍手)、水筒など。

注3; 会場が渋谷農園(南畑)の場合は、難波田城公園内の大澤家前に集合ください。

身近な湧き水、生き物を調べてみよう

わたしたちが住む富士見市の地形は起伏に富み、地域に湧き水が多くみられます。

3本の大きな川に囲まれ、小川が縦横に走り、みどり豊かな田園と住宅地のそばに小さな自然が多く残され、心和みます。



子どもにとって故郷といえる風景かもしれません。

今期は2回の講座を実施します。

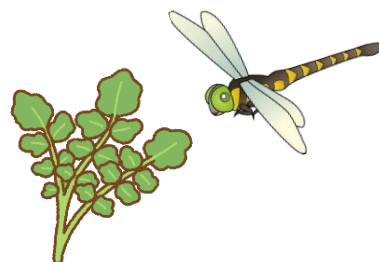
第1回は15分ほど歩いて湧き水のある場所へ出かけますが、クレソンなどの水草を発見できるかもしれません。そして、そこから採取した水の水質を調べ、湧き水の仕組みや私たちにとって大事な飲み水についての話を聞きます。

第2回は、地域の水路を探検します。山室湧水路（図川）にはどんな生き物がいるのでしょうか。

現地で10年以上モニタリング調査をしている研究者が解説をしてくれます。

貴重な魚、昆虫などの発見ができるかもしれません。

講師 山室湧水路の保全プロジェクトのメンバー
代表 守山 義一氏（県生態系保護協会会員）
伊藤 智明氏
泉 北斗氏



回	日時・会場	内容
1	8月20日（土） 9時30分～ 11時30分 集合：鶴瀬公民館	<ul style="list-style-type: none"> ・地域の湧き水を観察します ・湧き水の特徴、どんな地形にあるのかなどのお話 ・水質調べ、水についてお話 ※往復2キロメートルほど歩きます。
2	9月3日（土） 9時30分～ 11時30分 集合：鶴瀬公民館	<ul style="list-style-type: none"> ・地域の水路（山室湧水路）の生き物を観察します ・貴重な生き物がすみやすい環境についてのお話 ※往復3キロメートルほど歩きます。

*持ち物：はきなれた靴、帽子、マスク、水筒、筆記用具など

*資料代；1組100円

*悪天候などの理由により予定が変更、中止になることがあります。



9. 学びのネットワーク 市民サロン塾

各回定員 20 人

市民講師によるサロン塾

「市民人材バンク推進員の会」と市民大学との共同企画

富士見市の市民人材バンクに登録されている方を中心に、市民を講師に迎えた「市民による講座」です。

※全ての会に出席する必要はありません。申込み時にどの会に出席を希望されるか、ご記入願います。

回	日時・会場	テーマ	概要	講師
1	9月5日(月) 午後1時30分 ～3時30分 鶴瀬公民館	大人の絵本朗読会	色々な絵本の紹介と楽しい朗読会を催します。	学校司書 福島 祐美氏
2	9月12日(月) 午後1時30分 ～3時30分 鶴瀬公民館	俳句入門	形式にこだわらない自由な俳句を紹介します。 筆記用具持参ください。	市民人材バンク登録者 世羅 陽一郎氏
3	9月26日(月) 午後1時30分 ～3時30分 鶴瀬公民館	医療の仕組み	診療明細書と領収書をご持参ください。中身について説明します。	市民人材バンク登録者 小林 桂子氏
4	10月3日(月) 午後1時30分 ～3時30分 鶴瀬公民館	健康体操	腰痛、肩こりやフレイル予防運動をします。 軽装でおいでください。	市民人材バンク登録者 療術師 小金 住江氏
5	10月24日(月) 午後1時30分 ～3時30分 鶴瀬公民館	人生講話と写経	人生講話をお聴きし、写経をします。 筆ペン持参ください。	富士見市来迎寺 住職 横山 亮英氏
6	10月31日(月) 午後1時30分 ～3時30分 鶴瀬公民館	富士見市鶴瀬 近隣の史蹟散策	鶴瀬公民館周辺の史蹟をガイド付きで散策します。	市民人材バンク登録者 富士見市資料館友の会 ふるさと探訪部会 山本 長春氏
7	11月7日(月) 午後1時30分 ～3時30分 鶴瀬公民館	体の中を 覗いてみよう	心臓と肺の仕組みとその働きについて解かりやすく講義します。	市民人材バンク登録者 薬剤師 山田 祥三氏
8	11月14日(月) 午後1時30分 ～3時30分 鶴瀬公民館	ハーモニカ演奏 と講義	ハーモニカ演奏と楽器の歴史講義、そして皆様と楽しく合唱します。	市民人材バンク登録者 岡野 正志氏

※感染症の影響で中止になる事がありますので、ご了承ください。



公開講演会のご案内



連続講座とは別に、それぞれに申込みが必要です。時期が近づきましたら、広報富士見・チラシ配布・ポスター掲示などでお知らせいたします。新型コロナウイルス感染予防のため、変更や中止になることがありますので、最新の情報をご確認のうえ、お申込みください。

鎌倉殿に消された‘東上線沿線の武士団’ 武蔵丘陵の地誌と畠山重忠・比企能員・河越重頼らの事績を中心に

鎌倉初期の武蔵野台地の原風景とは如何なるものであったか？『更級日記』の作者は11世紀前期の武蔵野の土地を描いて、一望、背丈ほどある蘆が生い茂った原野である。馬に乗った人の頭と手にもつ弓の先が見えることで、やっと、人の存在が確認できるという。それから50年たらずのうちに、武蔵の国には縦横に走る「鎌倉道」が敷かれるが、この地には、平安初期から「武蔵七党」なる武力集団があった。現在の東武東上線沿線には、表題に挙げた武士団が存在し鎌倉幕府設立に貢献するも、源頼朝の死後はつぎつぎと滅亡に追い込まれている。この講演では、武蔵国の地誌をまじえ、東上線沿線に勢力をもつ3つの武士団の事績について解説します。



板橋校舎での授業風景

日 時：令和4年10月2日（日）午後1時30分～3時30分

会 場：鶴瀬コミュニティセンター ホール（鶴瀬公民館）

参加費：無料

定 員：100名（申込順）

講 師：宮瀧 交二（みやたき こうじ）氏

大東文化大学 文学部 歴史文化学科 教授

申込み：令和4年9月1日（木）から受付開始

事務局（鶴瀬公民館内）に直接または電話で

※平日の9時～17時をお願いします



【講師プロフィール】

- ・昭和36年（1961年）、東京都生まれ。
- ・立教大学大学院博士課程修了後、埼玉県立博物館主任学芸員を経て、現職。
- ・おもな著書
『新羅郡の時代』（雄山閣）、『岡倉天心 思想と行動』（吉川弘文館）、
『元号と日本人』（プレジデント社）

障害者と共に生きる地域づくり

障害者差別解消法（正式名：障害を理由とする差別の解消の推進に関する法律）は、2016年4月1日に施行され、2021年5月に改正されました。しかしながら、障害者に対する差別や偏見は、なかなかなくなりません。

この課題を乗り越えるためには何が必要なのでしょう。長年、大学教育や地域福祉の現場で、健常者と障害者が共に関わる取組みを実践されている講師から、具体的なお話をうかがいます。

日 時：令和4年12月3日（土）

午後1時30分～3時30分

会 場：鶴瀬コミュニティセンター ホール（鶴瀬公民館）

参加費：無料

定 員：100名（申込順）

講 師：佐藤 陽（さとう あきら）氏

十文字学園女子大学 ボランティアセンター長

人間生活学部 人間福祉学科 教授

申込み：令和4年12月1日（火）から受付開始

事務局（鶴瀬公民館内）に直接または電話で

※平日の9時～17時にお申し込みください



【講師プロフィール】

<学 歴> 日本社会事業大学大学院社会福祉学研究科博士前期課程修了（社会福祉学修士）

<経 歴> 富士見市社会福祉協議会福祉活動専門員、富士見市保健福祉部福祉課地域福祉係主任

<研究分野> 福祉教育・ボランティア学習、地域福祉、地域を基盤とするソーシャルワーク

<所属学会> 日本福祉教育・ボランティア学習学会（常任理事）、日本社会福祉学会会員、
日本地域福祉学会会員

<社会活動>

総務省関東管区行政評価局行政懇談会（社会福祉分野）委員、埼玉県障害者施策推進協議会会長、和光市地域自立支援協議会会長、和光市地域福祉計画・和光市社会福祉協議会地域福祉活動計画推進委員会委員長、川越市障害者施策審議会会長、川越市社会福祉審議会（地域福祉専門分科会）委員長、新座市地域福祉計画推進委員会・新座市社会福祉協議会地域福祉活動計画推進委員会副委員長、志木市老人保健福祉計画審議会副会長・介護保険事業計画策定委員会副委員長、埼玉県福祉でまちづくり研究会代表等障害者

新型コロナウイルス感染症との闘いの現場から

新型コロナウイルス感染症が流行して、3年目を迎えます。積極的なPCR検査の実施などで注目を集めている病院の院長が、新型コロナウイルス感染症への対応について語ります。

(なお、本講演会は昨年度に開催予定でしたが、感染状況が悪化したために中止となったものです)

日 時：令和5年2月4日(土)

午後1時30分～3時30分

会 場：鶴瀬コミュニティセンター ホール(鶴瀬公民館)

参加費：無料

定 員：100名(申込順)

講 師：鹿野 晃(かの あきら)氏

医療法人社団 晃悠会 理事長、ふじみの救急病院 院長

申込み：令和5年1月5日(木)から受付開始

事務局(鶴瀬公民館内)に直接または電話で

※平日の9時～17時をお願いします



【講師プロフィール】

若い頃にバックパッカーとしてアジアを放浪した際、お金がないために医者にかかれず、亡くなる人を目にした経験から医師を志す。医師になった後は、救命センターに長く勤務した経験から、24時間365日対応でき、軽症から重症まで幅広く受け入れる「救急クリニック」という新しい形態で開業。

<経歴>

- ・藤田医科大学 医学部 卒業
- ・ペンシルバニア大学 医学部 留学
- ・アイオワ大学 医学部 留学
- ・青梅市立総合病院 救命救急センター 医長
- ・遠山脳神経外科 副院長を経て、2018年より現職



富士見市民大学 ホームページ紹介



+43 富士見市民大学のホームページ(<http://fujimi-shimindaigaku.org/>)に

は、講座の案内や活動の記録など、様々な情報が掲載されています！

ぜひご覧ください！

スマートフォンからもアクセスできます！！



～ トップページ ～



トップページの写真は24節季ごとに更新されます！どのページが更新されたかや、講座の中止や延期のお知らせ等も随時掲載されます😊

～ アーカイブ 大学・講座案内 ～

いままでの大学・公開講座のご案内(アーカイブ)
期/年度をクリックすると、その年度の大学・講座案内を見ることができます。

→

番号	大学・公開講座案内など
6	第41期/2018年度 大学・公開講座案内など
5	第40期/2017年度 大学・公開講座案内など
4	第39期/2016年度 大学・公開講座案内など
3	第38期/2015年度 大学・公開講座案内など
2	第37期/2014年度 大学・公開講座案内など
1	第36期/2013年度 大学・公開講座案内など

講座案内や、終了した講座の現場レポートがご覧いただけます。受けていない講座のレポートもぜひご覧ください！

42期 講座・現場レポート一覧
レポート名をクリックすると内容(pdfでの表示)をご覧いただけます

開示日	レポート名
2020.02.16	公開講演会「人生100年時代、がんの診断と治療」
2020.01.30	公開人権講座「子どもの貧困問題と支援」
2020.01.23	公開講演会「中国古典に学ぶ人生100年を生きる知恵」
2019.11.11	社会保障学 第3回「病は気からを科学する」
2019.10.8	国際社会学 第5回「最近の朝鮮半島平和体制に向けた動きと展望」
2019.10.3	国際社会学 第4回「朝鮮民主主義人民共和国の国際関係」
2019.9.30	国際社会学 第3回「朝鮮「国連軍」と「朝鮮戦争停戦体制」
2019.9.30	社会保障学 第2回「医療崩壊のキーワードは「医療亡国論」

富士見市民大学 令和4年度 行事予定

月	1	2	3	4	5	6	7	8	9	10	11	12	13	14	15	16	17	18	19	20	21	22	23	24	25	26	27	28	29	30	31
4月	金	土	日	月	火	水	木	金	土	日	月	火	水	木	金	土	日	月	火	水	木	金	土	日	月	火	水	木	金	土	日
	日	月	火	水	木	金	土	日	月	火	水	木	金	土	日	月	火	水	木	金	土	日	月	火	水	木	金	土	日	月	火
5月																															
6月	水	木	金	土	日	月	火	水	木	金	土	日	月	火	水	木	金	土	日	月	火	水	木	金	土	日	月	火	水	木	
7月	金	土	日	月	火	水	木	金	土	日	月	火	水	木	金	土	日	月	火	水	木	金	土	日	月	火	水	木	金	土	日
8月	1	2	3	4	5	6	7	8	9	10	11	12	13	14	15	16	17	18	19	20	21	22	23	24	25	26	27	28	29	30	31
	月	火	水	木	金	土	日	月	火	水	木	金	土	日	月	火	水	木	金	土	日	月	火	水	木	金	土	日	月	火	水
9月	木	金	土	日	月	火	水	木	金	土	日	月	火	水	木	金	土	日	月	火	水	木	金	土	日	月	火	水	木	金	土
10月	土	日	月	火	水	木	金	土	日	月	火	水	木	金	土	日	月	火	水	木	金	土	日	月	火	水	木	金	土	日	
11月	火	水	木	金	土	日	月	火	水	木	金	土	日	月	火	水	木	金	土	日	月	火	水	木	金	土	日	月	火	水	
12月	1	2	3	4	5	6	7	8	9	10	11	12	13	14	15	16	17	18	19	20	21	22	23	24	25	26	27	28	29	30	31
	木	金	土	日	月	火	水	木	金	土	日	月	火	水	木	金	土	日	月	火	水	木	金	土	日	月	火	水	木	金	土
1月	日	月	火	水	木	金	土	日	月	火	水	木	金	土	日	月	火	水	木	金	土	日	月	火	水	木	金	土	日	月	火
2月	水	木	金	土	日	月	火	水	木	金	土	日	月	火	水	木	金	土	日	月	火	水	木	金	土	日	月	火	水	木	金
3月	水	木	金	土	日	月	火	水	木	金	土	日	月	火	水	木	金	土	日	月	火	水	木	金	土	日	月	火	水	木	金