



第5回 郷土富士見検定「プレ検定」を実施

日時:平成28年5月28日(土) 午前10時~午後15時
参加: 一般コース 31人
子どもコース 11人

第35回つるせ公民館まつりに郷土富士見検定の「プレ検定」で模擬店部会参加し、前日に張ったテントでプレ検定を催しました。

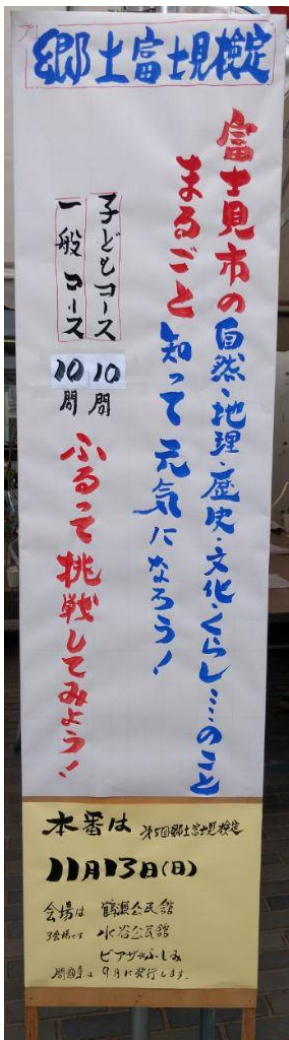
本年度のプレ検定は一般コース、子どもコースともに10問として参加しやすいようにしました。多くの方にご参加いただき、一般コースは31人、子どもコースは

11人になりました。

今年は市内小学校の運動会の日と重なったため、残念ながら子どもの公民館まつりへの参加が少なくなっていました。

「全部正解し得意げな顔」の子どもや「意外と難しいと頭を捻っていた若い方」「結構できたと喜んでいる高齢の方」など、子ども、30代から80代までの幅広い年齢層にプレ検定に取り組んでもらい、みなさまにプレ検定を楽しんでいただけた様です。

プレ検定の実施が平成28年11月13日(日)に実施される第5回郷土富士見検定への参加に結び付くことを期待しています。



検定風景



「プレ検定」ご参加ありがとうございました。

スタッフ一同

つるせ公民館まつり

第5回 フレッシュ郷土富士見検定

【問題 1】 勝瀬の榛名神社境内に有り、市指定天然記念物になっているのは何という木か。

- ①銀杏（イチョウ） ②樺（ケヤキ）
③桜（サクラ） ④杉（スギ）

【問題 2】 野鳥の観察が出来る見晴らしデッキや、水辺の自然を楽しめて、野外レクリエーションの場としても人気の市内で最も大きい公園はどこか。

- ①親水公園 ②石井緑地公園
③谷津の森公園 ④びん沼自然公園

【問題 3】 勝瀬護国寺境内に立つ、建長4年(1252)11月の年号をもつ市指定文化財の石造物を何というか。

- ①五輪塔（ごりんとう） ②宝篋印塔（ほうきょういんとう）
③板碑（いたび） ④馬頭観音（ばとうかんのん）

【問題 4】 水子貝塚公園内には、当時の森を復元した森があるが、その森の呼び名はどれか。

- ①貝塚の森 ②水子の森
③海進の森 ④縄文の森

【問題 5】 鶴瀬公民館のマスコットキャラクターは次のうちどれか。

- ①つるちゃん ②つるぼう
③つる太郎 ④つる子

【問題 6】 富士見市の木に指定され、諏訪神社（諏訪 2 丁目）境内に市指定天然記念物になっている木は。

- ① 藤（フジ）
- ② 樺（ケヤキ）
- ③ 榎（カヤ）
- ④ 銀杏（イチョウ）

【問題 7】 富士見市の花として指定されているのは、何という花か。

- ① 袴（フジバカマ）
- ② 菖蒲（ショウブ）
- ③ 藤（フジ）
- ④ 桜（サクラ）

【問題 8】 南畑の農民詩人、渋谷定輔（ていすけ）夫妻らが描かれている「この風の音を聞かないか」と題した油絵が展示されている場所はどこか。

- ① 南畑公民館
- ② 鶴瀬コミュニティセンター
- ③ 富士見市役所
- ④ 難波田城資料館

【問題 9】 東武東上線鶴瀬駅東口には二基の記念碑があるが、「鶴瀬停車場記念碑」ともう一基はどれか。

- ① 鶴瀬鉄道記念碑
- ② 東武鉄道記念碑
- ③ 鶴瀬駅開設記念碑
- ④ 鶴瀬駅の碑

【問題 10】 鶴瀬地区の方言で「そらっぺこいだ」とはどういう意味か。

- ① うわのそらだ
- ② 嘘（うそ）云った
- ③ 知らぬふりだ
- ④ 乱暴な言葉だ

つるせ公民館まつり

第5回 つるせ郷土富士見検定 解説**【問題1 解説】 答え①**

勝瀬の榛名神社境内に市指定天然記念物の銀杏（イチョウ）があります。樹齢約400年・樹高約20m・幹周約4.7mです。銀杏には雄木と雌木があり、雌木のみにも果実を付け「ぎんなん」と呼び11月頃熟成し落下します。食用として好まれるが、食べ過ぎると（特に幼児）中毒になることがあります。昔から、銀杏には気根と呼ばれる垂れ下がった乳房状の突起が生じ雌木（めぎ）に祈願（きがん）すると乳の出が良くなると伝えられています。

【問題2 解説】 答え④

びん沼自然公園（東大久保）は、約5.7平方kmあり、平成14年（2002）4月に開設し、園内には在来種を中心にシラカシ・クヌギ・エゴノキ・ハンノキなど4700本が植えられています。1周1.8kmの園路がめぐり、見晴らしデッキ・芝生広場などがあり、野鳥や昆虫などの自然観察や、野外レクリエーションの場として市民に利用されています。平成17年（2005）「関東の富士見百景」にびん沼周辺が選ばれました。

【問題3 解説】 答え③

板碑（板石塔婆）は、亡くなった人・先祖を供養するためや生前に自分の死後の冥福を祈るための供養塔で、鎌倉時代から戦国時代に至る約400年間に造られました。石材となる緑泥片岩（りよくでいへんがん）の産地が荒川上流にあることから、県内に多く流通し、富士見市にも約600基が確認されています。市内で最古のものは、慈光寺跡（南畑新田）の建長4年（1252）6月1日銘の大型板碑で、続いて護国寺（勝瀬）の同年11月8日銘です。いずれも市指定文化財になっています。

【問題4 解説】 答え④

水子貝塚公園には資料館・展示館の他、約6,000年～5,500年前の関東平野・奥東京湾の地図などのある説明広場、様々な学習や体験のできる学習広場、展望台、縄文時代の暮らしを再現している復元竪穴住居、貝塚のあった場所を示す貝塚表示、当時の森を復元した縄文の森などがあります。

【問題5 解説】 答え①

鶴瀬公民館のマスコットキャラクターは、（現）鶴瀬公民館の開館30周年を記念して、平成23年（2011）に一般公募により決定いたしました。キャラクターは鶴瀬の“鶴”をモチーフとしており、頭に星印、両手（羽）には鉛筆と虫眼鏡を持ち、瞳は遠く富士山を見つめています。公民館利用者からは「つるちゃん」の愛称で親しまれています。

【問題6解説】 答え②

昭和57年(1982)市政施行10周年記念に制定された富士見市の木は、欒(ケヤキ)です。諏訪神社(諏訪2丁目)境内に市指定天然記念物の欒があります。富士見市保存樹指定第1号で、樹齢約500年・樹高約20m・幹周約6.3mです。ニレ科の日本の代表的な落葉広葉樹で、埼玉県の木でもあります。古くから市内に自生しており、現在も市内で良く見かけられ、成長が早く雄大な樹形は、富士見市発展との結びつきを感じさせます。また、昔は1本の欒が一家の生計を救うことがあったという貴重な木でもあります。

【問題7解説】 答え③

富士見市の花は、昭和57年(1982)市政施行10周年記念に制定された「藤」です。市役所周辺や駅前などにも棚づくりされており、4~5月頃に紫・白・ピンク等沢山の色の花が咲きます。フジ属マメ科のつる性落葉樹で寿命が長く、樹齢1200余年とも言われます。優雅さと気品があり、ひとつひとつの花が集まって咲く様子が、人と人との語り合いや団結を感じさせ、富士見市民がひとつひとつの花のようにとの思いがあります。

【問題8解説】 答え②

昭和61年(1986)11月、市内南畑出身の農民詩人、渋谷定輔氏著書「農民哀史から60年」の出版を記念して、渋谷氏と親交の厚い画家、阿伊染徳美(あいぜんとくみ)氏から「この風の音を聞かないか」と題した150号の油絵が富士見市に寄贈され、鶴瀬コミュニティセンターのホールロビーに展示されております。作品の内容は、渋谷定輔氏と共に農民運動に参加し、若くして命を捧げた黎子(れいこ)夫人や、ポーランドの女性社会運動家ローザ・ルクセンブルグ氏も描かれています。

【問題9解説】 答え④

市内には3つの駅があり、駅前には駅の開設やまちづくりのシンボルとしてモニュメント(記念建造物)があります。鶴瀬駅は大正3年(1914)5月1日、東上鉄道(現東武鉄道東上線)の駅として開設されました。それを記念して駅開設の経緯や開通した日の様子を伝える「鶴瀬駅之碑」と建設者有志、寄付者名・寄付金などが刻まれた「鶴瀬停車場記念碑」があります。2基の記念碑は、駅の上り線最後部線路側(川越方面・市立自転車駐車場裏)にあります。

【問題10解説】 答え②

「そらっぺこいだ」は鶴瀬地区の方言で嘘(うそ)言ったことを意味します。「がっこさがり」は水子地区の方言で小学校卒業後を言い、「せー(い)かち」は南畑地区の方言で皂莢虫(さいかちむし)すなわちカブトムシの別称を意味します。



2016年5月28日
第5回プレ郷土富士見検定問題

学年 お名前

問題を読んで、正しい答えをえらび、右の四角の中に番号を書きなさい。

【問題1】富士見市ふじみしになって、10年きねんを記念してきまった「市の木」はなんでしょう。

- ① けやき
- ② いちょう
- ③ ふじ
- ④ きり

答え



【問題2】富士見市の花にきめられていて、文化の杜公園ぶんか もりこうえんのまわりにもきれいにさく花は、なんでしょう。

- ① あやめ
- ② ふじ
- ③ さくら
- ④ かたくり

答え



【問題3】富士見市の市章ししょう（市のマーク）は、まわりに3本の川きゅうと旧3か村合併そんがっぺいをいみした円です。さて、まんなかの絵はなにをあらわしているのでしょうか。

- ① ふじの花
- ② さくらの花
- ③ 富士山ふじさん
- ④ ふわっぴー（市のキャラクター）

答え



【問題4】 富士見市になって40年になるのを記念^{きねん}してきまった「市の鳥^{とり}」はなんですか。

- ① はと
- ② めじろ
- ③ かわせみ
- ④ しらこばと

答え



【問題5】 富士見市になって40年を記念^{きねん}してきまった「市のマスコットキャラクター」はなんですか。

- ① ふわっぴー
- ② ふじっぴー
- ③ ふじみっぴー
- ④ ふじびっぴ

答え



【問題6】 富士見市にすてきな「からくり時計^{どけい}」のかざってあるところがあります。さて、それはどこですか。

- ① 市やく所の前
- ② 鶴瀬駅の前
- ③ 中おう図書かんの前
- ④ 水谷公みんかんの前

答え



【問題7】 昔、富士見市にはとてもけしきもよく有名^{ゆうめい}な場所^{ばしょ}を「七沢八寺^{ななさわやでら}」とよんでいました。では、つぎのうちで「七沢」ではなかった所はどこですか。

- ① ^{かみさわ}上沢
- ② ^{はねさわ}羽沢
- ③ ^{きたさわ}北沢
- ④ ^{せきさわ}関沢

答え



【問題8】「南畑」は昔、「難波田」といいました。どうして変えたのでしょうか。

- ① かん字がむずかしかったから
- ② 畑がふえてきたから
- ③ 水がいが多いのは地名がわるいと思ったから
- ④ 川越からみて南にあるから

答え



【問題9】9月に「星空シアター」をやっている、6千年前の家がふくげんされている公園はどこでしょうか。

- ① 水子貝塚公園
- ② 勝瀬原記念公園
- ③ 難波田城公園
- ④ 文化の杜公園

答え

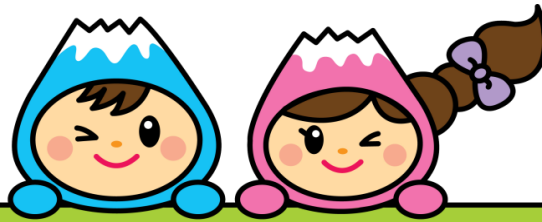


【問題10】おつかいをたのまれて、近くのスーパーまで自転車で買い物に行きました。買い物がおわって戻ると、自転車がありません。どこに行けばいいのでしょうか？

- ① 市役所
- ② 近くの交番（警察署）
- ③ 消防署
- ④ 公民館

答え





2016年5月28日

第5回 プレ郷土富士見検定 答えとかいせつ

問題を読んで、正しい答えをえらび、右の四角の中に番号を書きなさい。

【問題1】^{ふじみし}富士見市になって、^{きねん}10年を記念してきまった「市の木」はなんでしょう。

- ① けやき
- ② いちょう
- ③ ふじ
- ④ きり



昭和57年(1982)富士見市になって10年をきねんしてきまった市の木は、「けやき」です。すわ神社に富士見市がきめた^{てんねんきねんぶつ}天然記念物のけやきの木があります。市でそ

のままとおこうときめた木のだいい号で、木の年れいは、やく500さいです。木のたかさは、やく20メートルで木のふとさは、やく6メートル30センチメートルです。葉っぱが大きくて、寒くなると葉っぱがかれておちる木(落葉広葉樹という)の中で、日本の大ひょうてきな木でもあります。また、埼玉県の「県の木」でもありません。ふるくから市内に人の手をうけずに自ぜんにふえ続けていて、いまも市内で良く見かけます。大きくなるのも早くて、かたちもどうどうとしているけやきの木は、富士見市の木としてぴったりですね。また、昔は「1本のけやきの木が家ぞくの生活をすくうこともある」といわれるくらいとてもたいせつな木でもありました。



(右の写真・諏訪神社のけやき)

【問題2】 富士見市の花にきめられていて、文化の杜公園のまわりにもきれいにさく花は、な
んでしょうか。

- ① あやめ
- ② ふじ
- ③ さくら
- ④ かたくり



昭和57年（1982）富士見市になって10年を記念してきまった市の花は、「ふじ」です。「ふじ」は、くきはほそ長くてしなやかで強く、かんたんにはきれません。葉っぱは、寒くなるとかれて落ちてしまいます。花一つ一つは、小さくてチョウのような形ですが、ブドウのようにたれ下がりとても品があり美しい花です。じゅみょうが長く、1200年くらい生きるとも言われています。一つ一つの花が集まってさくようすは、人と人とのかたり合いや強いむすびつきを感じさせます。富士見市では、市やく所のまわりや駅の前などにもたな作りされていて、4月から5月ごろにむらさきや白、ピンクなどの花を見ることができます。富士見市民も、「ふじの花のようになってほしい」とのねがいがこめられているのかもしれないね。



【問題3】 富士見市の市章（市のマーク）は、まわりに3本の川と旧3か村合併をいみした円です。さて、まんなかの絵はなにをあらわしているのでしょうか。

- ① ふじの花
- ② さくらの花
- ③ 富士山
- ④ ふわっぴー（市のキャラクター）



富士見市の市章は、昭和41年（1966）5月1日制定（その時は町章）されました。中央に富士山の見える市ということで富士をおき、周囲に3本の川と旧3か村の合併を意味した円で、富士見を表しました。

【問題4】 富士見市になって40年になるのを記念してきまった「市の鳥」はなんですか。

- ① はと
- ② めじろ
- ③ かわせみ
- ④ しらこぼと



平成24年（2012）、富士見市になって40年を記念してきまった市の鳥は、

「かわせみ」です。「かわせみ」は水べの鳥で、大きさは

やく17センチメートルです。色はひすい色とだいたい色をしており、とく長は長いくちばしです。「水べのほう石」ともよばれるほど大へん美しい鳥です。水がきれいな所の目じるしにされています。

たくさんの自ぜんがのこっていて、未来に向かってキラリとかがやきつづけている富士見市にぴったりの鳥ですね。市内では砂川堀・新河岸川・びん沼川・柳瀬川・難波田城公園などで見られます。



【問題5】 富士見市になって40年を記念してきまった「市のマスコットキャラクター」はなんですか。

- ① ふわっぴー
- ② ふじっぴー
- ③ ふじみっぴー
- ④ ふじびっぴ



富士見市のマスコットキャラクターは「ふわっぴー」です。

ふわっぴーは、富士見市にすんでいる4さいの元気な男の子で、生れたときからずっと富士見市にすんでいます。家ぞく

はふたごの妹と、おじいちゃん、おばあちゃん、お父さん、お母さんです。家はのうぎょうをしていて、野さいや、くだ物をたくさん作っています。夏は、みずみずしいなしを食べるのが大好きです。自ぜんの中であそんだり、とれたての野さいでお友だちとバーベキューをしたりして、楽しいまい日をすごしています。富士見市のいろいろなイベントにいたので、なか良くしてくださいね。

【問題6】 富士見市にすてきな「からくり時計」の^{どけい}かざってあるところがあります。さて、それはどこでしょうか。

- ① 市やく所の前
- ② 鶴瀬駅の前
- ③ 中おう図書館の前
- ④ 水谷公みんかんの前



富士見市の中央図書館^{ちゅうおうとしょかん}の前に「からくり時計」^{どけい}があります。きめられた時間^{じかん}になると、くま、とら、きつね、うさぎ、たぬきの5ひきの動物たちがでてきます。くまがしきをしていて、たいこ、バイオリン、ハーブ、ラッパで楽しいえんそうを聞かせてくれます。

【問題7】 昔、富士見市にはとてもけしきもよく有名な場所^{ゆうめい ばしょ}を「七沢八寺」^{ななさわやでら}とよんでいました。

では、つぎのうちで「七沢」ではなかった所はどこでしょうか。

- ① ^{かみさわ}上沢
- ② ^{はねさわ}羽沢
- ③ ^{きたさわ}北沢
- ④ ^{せきさわ}関沢



富士見市の土地^{とち}のかたちのとくちょうの1つは、川やわき水によってけずられた地めんの形です。その中でも、大へんけしきも良く、美しかったば所^{ななさわやでら}を「七沢八寺」といってました。七沢とは、^{ごんべさわ}権平沢、^{からさわ}唐沢、^{かみさわ}上沢、^{はねさわ}羽沢、^{かきさわ}柿沢、^{せきさわ}関沢、^{みなみさわ}南沢の7か所のことです。「八寺」は、八つあったお寺のことですが、今は三つのお寺しかのこっていません。



【問題8】「南畑」は昔、「難波田」といいました。どうして変えたのでしょうか。

- ① かん字がむずかしかったから
- ② 畑がふえてきたから
- ③ 水がいが多いのは地名がわるいと思ったから
- ④ 川越からみて南にあるから



富士見市の東がわに、荒川と新河岸川にはさまれている
「南畑」は、昔は「難波田」でした。難波田地いきは、
水がいがたくさんおきて、生活が大へんでした。「難波
田」の「難」の字は、「わざわざ＝ひとをふこうにする、

とか、むずかしい」のいみがあります。そこで、その時だいの人々は、地名の「難波田」
がいけないのではないかと考えて、今から240年ほど前（江戸時代1772年）に、「南
畑」にかえました。しかし、さんねんながら、名まえをかえても水がいのひがいはかわ
りませんでした。

今は、水がいも、ほとんどなくおちついた良い所になっています。

【問題9】9月に「星空シアター」をやっている、6千年前の家がふくげんされている公園は
どこでしょうか。

- ① 水子貝塚公園
- ② 勝瀬原記念公園
- ③ 難波田城公園
- ④ 文化の杜公園



水子貝塚公園では、まい年9月に「星空シアター」と
いうお祭りがあります。 まが玉作りや火おこし、やり

投げ、ゆみ矢などのじょう文時代の体けんができます。そのほか、子どもみこしやおん
柱行列も、みることができます。夜には星空の下でえい画が楽しめます。

【問題10】 おつかいをたのまれて、近くのスーパーまで自転車じてんしゃで買い物に行きました。買い物がおわってもど戻ると、自転車がありません。どこに行けばいいでしょうか？

- ① 市役所しやくしょ
- ② 近くの交番こうばん（警察署けいさつしょ）
- ③ 消防署しょうぼうしょ
- ④ 公民館こうみんかん



自転車がなくなってしまうたら、近くの交番や警察署けいさつしょにひがいのとどけでを出します。交番から埼玉県けいさつ本部にれんらくがいきます。さがしたり、かくにんするため「自転車のぼうはんとうろく番号」が大切です。

となりのけいさつしょや交番からでも、持ち主のわからない自転車がみつかり、県けい本部のコンピュータでかくにんすることができます。

ふわっぴーのぬりえ

